



The Circle,  
Aeroporto di Zurigo  
Svizzera

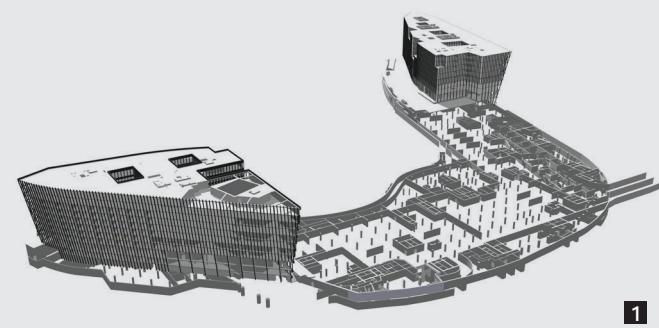
Allplan Architecture nella pratica

## BIG, BIGGER, THE CIRCLE

### Come nasce "The Circle", una cittadina di servizi

Il più grande progetto di costruzione della Svizzera diventa realtà: dopo sei anni di intensi preparativi, alla fine di aprile 2015 si è dato il via libera simbolico alla realizzazione del grande progetto "The Circle" all'aeroporto di Zurigo. A due passi dal terminal e a fronte di un investimento di circa un miliardo di franchi, viene realizzato un complesso di alta qualità adibito a vari servizi, con una superficie utile di 180.000 metri quadrati. Il completamento della prima e della seconda fase è previsto rispettivamente per la fine del 2018 e nel corso del 2019.

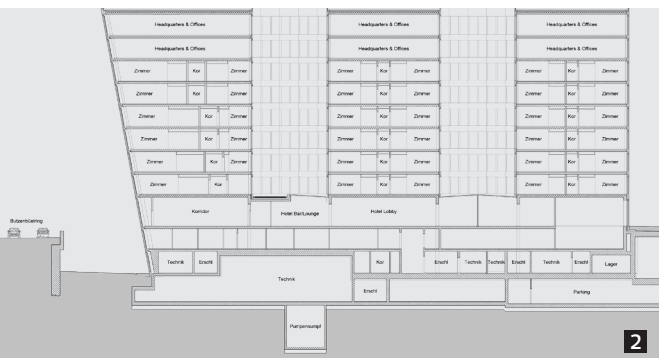
Nel febbraio 2009 la Flughafen Zürich AG comunicò di stava studiando un progetto importante per l'aeroporto. Il gestore dell'aeroporto disponeva di alcuni lotti ai piedi della collina di Butzenbühl, con un'area a forma di falce di 37.000 metri quadrati su cui è consentito edificare con una superficie utile di circa 200.000 metri quadrati, in conformità al piano regolatore. L'obiettivo non era la realizzazione di un semplice centro commerciale, ma piuttosto offrire un mix ben studiato di hotel, ristoranti, sedi aziendali, uffici, strutture per eventi e strutture sanitarie.



1



3



2

1 Visualizzazione del modello 3D (software BIM Allplan)

2 Sezione del sottoprogetto H11, Hotel Hyatt Place (software BIM Allplan)

3 Pianta del sottoprogetto H11, Hotel Hyatt Place (software BIM Allplan)

Nel febbraio 2009 fu indetta la gara d'appalto e nel 2012 si ottenne la concessione edilizia e fu annunciato un accordo con il gruppo alberghiero internazionale Hyatt. Alla fine del 2013 la finanziaria Swiss Life prese parte all'investimento entrando in comproprietà con il 49%, assieme a Flughafen Zürich AG. Nel dicembre 2014 fu finalmente presa la decisione definitiva sulla realizzazione: dopo essersi assicurati il finanziamento e il leasing per oltre il 50 per cento della superficie utile fu dato il via libera al progetto miliardario.

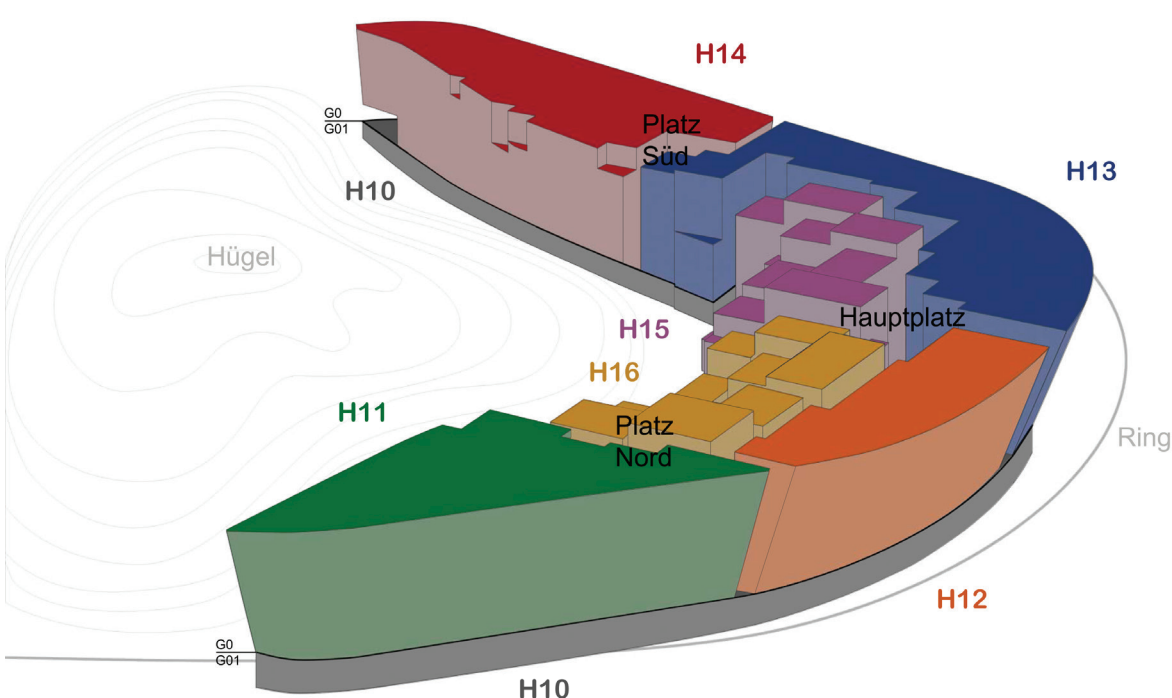
## PROGETTO "DIVERS(C)ITY"

Il progetto vincente di Riken Yamamoto, rinomato architetto settantenne di Yokohama in Giappone, si è imposto sulle 90 candidature provenienti da dodici nazioni, tra cui quelle di Zaha Hadid e David Chipperfield. Con questo progetto, Flughafen Zürich AG promette "una pietra miliare nel panorama architettonico che circonda l'aeroporto di Zurigo". Il progetto comprende un'immensa facciata in parte sospesa alla base del Butzenbüelring, la grande rotatoria che serve il terminal. Dietro a questa facciata sono disposte diverse strutture in vetro che danno sulla collina interna alla rotatoria. Secondo il resoconto della giuria esaminatrice, il progetto visto dall'aeroporto offre l'immagine di un enorme edificio uniforme, mentre dalla collina si ha l'impressione di una piccola città. Dalla strategia dell'architetto si perce-

pisce la ricerca di una certa "essenza svizzera". L'idea di una città interna con strade, vicoli e piazze riflette la filosofia di "The Circle". Tra i vari servizi che daranno vita al nuovo complesso ci sono due hotel, un centro conferenze, un centro medico dell'Ospedale universitario di Zurigo oltre a negozi, ristoranti e strutture per arte, cultura, intrattenimento e formazione.

## L'INTERO PIANO TERRA E DUE EDIFICI INTERNI SONO PROGETTATI CON ALLPLAN

Nel febbraio 2015, poco dopo l'annuncio della decisione degli investitori di realizzare il progetto, l'appaltatore HRS Real Estate AG si aggiudicò il contratto per la progettazione esecutiva e per la costruzione di "The Circle". HRS ha incaricato della progettazione esecutiva tre studi di architettura, che si sono divisi tra di loro i lotti da realizzare. Lo studio di progettazione "Architekten: RLC AG" di Rheineck, una società del Gruppo RLC, è responsabile della progettazione del piano terra, del lotto H 11 (l'Hotel Hyatt nella zona nord) e del lotto H 14 (un'area nella zona sud con ristoranti, eventi e uffici). RLC è una delle società di architettura leader della Svizzera orientale e conta un totale di 80 collaboratori. Otto persone di questo staff lavorano al progetto "The Circle" con diverse funzioni.



Schema dei lotti

Daniel Zweifel è un tecnico qualificato con lunga esperienza ed è il responsabile CAD di RLC a Rheineck. Daniel collabora con lo studio da 11 anni e lavora con Allplan da 13 anni.

## NON ABBIAMO MAI LAVORATO CON UN EDIFICIO COSÌ GRANDE

Il progetto "The Circle" rappresenta una sfida straordinaria per il team di RLC: "Non abbiamo mai avuto a che fare con un edificio di dimensioni così imponenti", spiega Daniel Zweifel. Il piano terra ha una superficie di 37.000 metri quadrati. Non stupisce quindi che il numero delle tavole e il volume dei dati abbiano dimensioni fuori del comune. Una sfida architettonica è data dalla facciata in vetro sul lato dell'aeroporto, che nella pianta segue la forma irregolare della Butzenhügel ed è inclinata per tutta la sua altezza. "Grazie alla progettazione del modello 3D con Allplan, possiamo affrontare queste sfide in modo efficiente", spiega Daniel Zweifel, che gestisce i singoli componenti del progetto in qualità di tecnico.

Nonostante oggi i vantaggi della progettazione con il modello 3D siano fuori dubbio, all'avvio del progetto si discusse se fosse il caso di svilupparlo in 2D o in 3D. Quali sono secondo Daniel Zweifel i vantaggi principali della progettazione 3D? "Innanzitutto il controllo di dettagli complessi, ma anche la possibilità di estrarre sezioni o calcolare le quantità." Per il grande progetto "The Circle"

### INFORMAZIONI SUL PROGETTO

- > Superficie di base: 37,000 m<sup>2</sup>
- > Superficie utile: 180,000 m<sup>2</sup>
- > Posti auto: 520
- > Investimento: CHF 1 billion
- > Fine lavori: Prevista per il 2018

### > Parti coinvolte nel progetto

- > Proprietà / committenza: Flughafen Zürich AG
- > Co-investitore: Swiss Life AG
- > Progettista: Riken Yamamoto & Field Shop, Yokohama, Giappone
- > Progettazione esecutiva e realizzazione dell'opera come appaltatore: HRS Real Estate AG, Zurich
- > Progettazione esecutiva:
  - > H10, H11, H14: architekten : RLC AG, Rheineck
  - > H13: Fischer Architekten AG, Zurigo
  - > H12, H15, H16: Richter Dahl Rocha & Associés architects SA, Losanna





“Sono molto contento dell'efficienza e dell'intuitività con cui sviluppano le parti dell'edificio nel modello 3D”

Daniel Zweifel, responsabile CAD,  
architekten : RLC AG, Rheineck

anche i tempi di consegna ravvicinati rappresentano una sfida. Dopo l'assegnazione del contratto all'appaltatore si è partiti subito con la progettazione esecutiva. I responsabili di RLC hanno dovuto mettere subito a disposizione il personale necessario per iniziare i lavori di preparazione. È stato necessario definire le interfacce di scambio dei dati in modo chiaro, poiché la progettazione esecutiva è stata suddivisa tra tre studi (si veda anche lo schema dei lotti). “Per lo scambio dei dati si è stabilito di memorizzare tutti i documenti su una piattaforma comune object-oriented, nei formati DWG, PDF e IFC”, spiega Daniel Zweifel. Il formato IFC consente di esportare il modello 3D.

### **“VOGLIAMO RAGGIUNGERE L'OBIETTIVO NEL MODO PIÙ EFFICIENTE POSSIBILE”**

Ci sono anche giovani disegnatori che lavorano al progetto “The Circle” e Daniel Zweifel commenta così il loro metodo di lavoro: “Sono molto contento dell'efficienza e dell'intuitività con cui sviluppano le parti dell'edificio nel modello 3D.” Ma Daniel Zweifel è ben consapevole che lui e i suoi colleghi sono ben lontani dall'utilizzare appieno il potenziale di Allplan. Ciononostante, ha un'idea chiara di come usarlo: “Per noi è importante utilizzare le funzioni del programma che ci aiutano a raggiungere l'obiettivo nel modo più efficiente possibile.”

## A PROPOSITO DI ALLPLAN

ALLPLAN è tra i leader in Europa nella fornitura di soluzioni OpenBIM per la progettazione con il metodo Building Information Modeling (BIM). Da oltre 50 anni l'azienda supporta il settore AECOM con un portafoglio di software all'avanguardia,

accelerando in modo significativo la digitalizzazione del mondo delle costruzioni: prodotti innovativi, sviluppati su misura per le esigenze dei clienti e con la migliore qualità “made in Germany”.

### **ALLPLAN Italia S.r.l.**

Via G.B.Trener 8  
38121 Trento  
Italia  
italia@allplan.com  
allplan.com